



Methodologie impact meten BNG Bank

Abstract: Beschrijving van de methodologie
achter het bepalen % impact in 2023

Versie: V2

Datum: 7 maart 2022



Gedreven door
maatschappelijke impact

Inhoudsopgave

Introductie	3
Impact kader	4
Genomen stappen	4
Outcomes: de maatschappelijke impact van de klant	6
Bepalen van relevante indicatoren	7
Data beschikbaarheid belangrijk uitgangspunt	7
Toerekenen aan de klant	7
Sturen op indicatoren via centrale KPI	7
SDG 3: Goede gezondheid en welzijn	7
SDG 4: Kwalitatief goed onderwijs	8
SDG 7: Betaalbare en duurzame energie	8
SDG 11: Duurzame steden en gemeenschappen	9
SDG 13: Klimaatactie	10
Uitgangspunten in de berekening	12
Uitgangspunt 1: We kunnen meten of we on-track zijn met onze ambitie	12
Uitgangspunt 2: De methodologie reflecteert de beïnvloedingsmogelijkheden	12
Uitgangspunt 3: Wij willen snel kunnen starten met meten	13
Uitgangspunt 4: Wij streven consistentie na	13
Uitgangspunt 5: Op termijn kunnen we de methodologie herijken en verrijken	13
Klimaatcommitment	14
Bijlage 1: Overzicht en beschrijving indicatoren	15
Bijlage 2: Overzicht indicatoren in relatie tot SDG-targets	17
Bijlage 3: Matrix – klantgroepen geplot op indicatoren	18
Bijlage 4: Validatie methodologie	20
Referentielijst	21

Voor BNG Bank is het maken van maatschappelijke impact de drijfveer voor alles wat we doen. Als wij dromen over BNG Bank van 2023 zien we een bank met impact: klanten beschouwen ons als natuurlijke partner voor het oplossen van maatschappelijke vraagstukken, we zijn daarin succesvol en kunnen dat aantonen. Om die ambitie te kunnen waarmaken moeten we, met elkaar, flink aan de slag.

Introductie

BNG Bank heeft in 2020 een ambitie uitgesproken dat zij 10% meer maatschappelijke impact wil maken in 2023 t.o.v. 2021. Dit is zo vastgelegd in de strategienota van 2020. Om te bepalen of BNG Bank op weg is deze ambitie te halen, is het belangrijk impact goed te definiëren en te kunnen meten. In dit document wordt de methodologie hieromtrent beschreven.

Deze methodologie is ontwikkeld en geschreven door Anita de Horde & Anne Dijkstra, zelfstandig adviseurs, in opdracht van BNG Bank.

Naast dit document is er ook een aparte *Reporting manual* opgeleverd met informatie over de data van de te meten impact waarover BNG Bank gaat rapporteren.

Impact kader

BNG Bank heeft besloten 10% impact te willen maken via 5 van de in totaal 17 de Sustainable Development Goals (SDG's) die in 2015 door de Verenigde Naties zijn vastgesteld als de mondiale duurzame ontwikkelingsagenda voor 2030. Er is door BNG Bank gekozen voor SDG's die nauw aansluiten bij de belangrijkste klantgroepen, namelijk:

- SDG 3: *Goede gezondheid en welzijn*
- SDG 4: *Kwaliteitsonderwijs*
- SDG 7: *Betaalbare en duurzame energie*
- SDG 11 *Duurzame steden en gemeenschappen*
- SDG 13: *Klimaatactie*

De doelen achter deze SDG's staan vast en zijn het startpunt geweest voor het ontwerp en invulling van het impact kader voor BNG Bank.

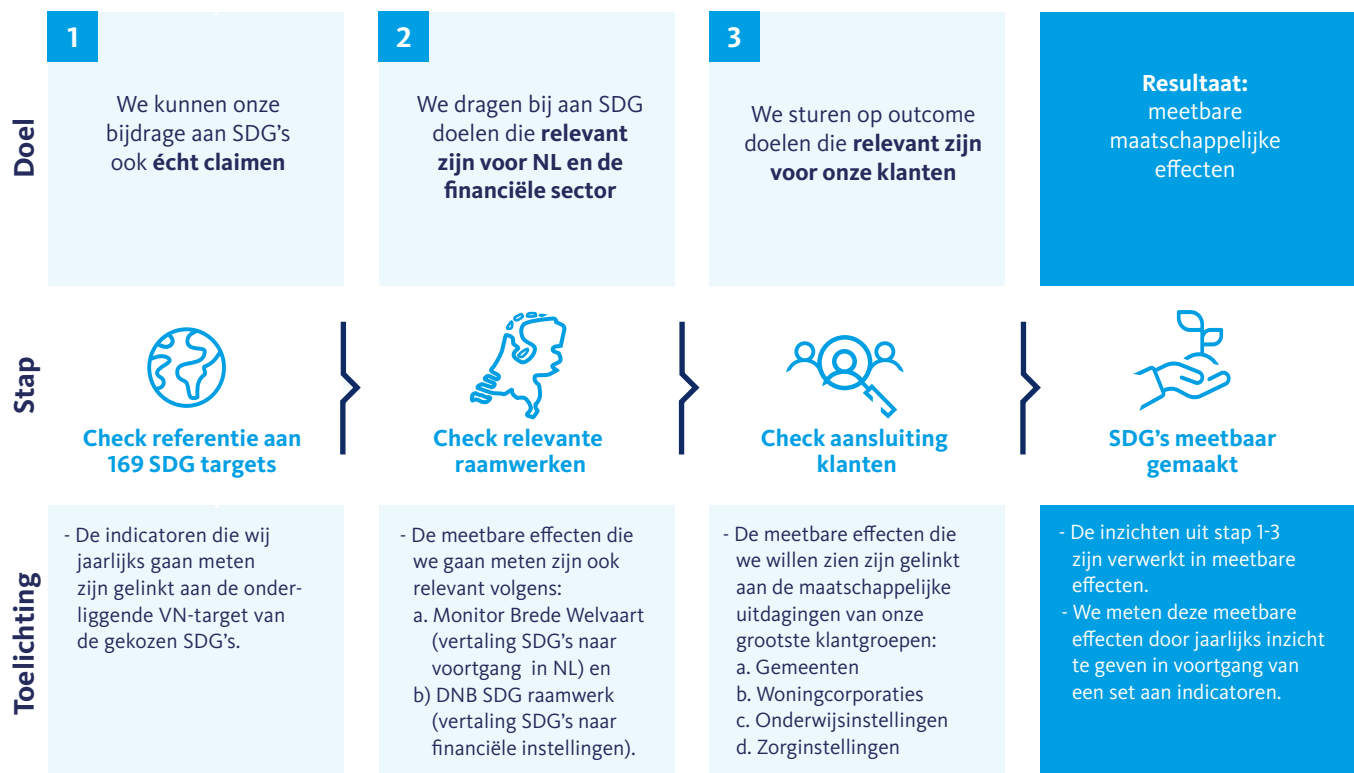
Genomen stappen

Om invulling te geven aan het impact kader hebben we een drietal stappen genomen om te komen tot meetbare maatschappelijke effecten, te weten:

- 1) Een check met de 169 SDG-targets
- 2) Een check met relevante raamwerken zoals Monitor Brede Welvaart en rapport over SDG Impact door DNB Platform Duurzame Financiering (zie 1 en 2 in de referentielijst in de bijlage)
- 3) Een check met de aansluiting bij de klanten van BNG Bank

Zie hieronder, in figuur 2, het overzicht van de genomen stappen.






Stappen die zijn gezet om te komen tot een concretisering van de SDG's die relevant zijn voor Nederland en onze klanten



Figuur 1: Stappenplan om te komen tot meetbare maatschappelijke effecten

De referentie met SDG-targets hebben we gedaan door te kijken naar de mate waarin de targets achter de 5 gekozen SDG's overeenkomen met de ontwikkelde *outcome* doelen door BNG Bank. Een beperkt aantal SDG-targets waren hiervoor geschikt. In de figuur 2 wordt dit weergegeven.

BNG Bank heeft outcome doelen (BNG draagt bij aan) opgesteld en deze gematcht met SDG-targets en vertaald naar maatschappelijke effecten

	BNG draagt bij aan	Omschrijving SDG-target	Meetbare maatschappelijke effecten
	Gezondheidsbescherming en toegankelijke zorg	3.9 Aantal sterfgevallen en ziekten verminderen als gevolg van besmetting van lucht	HET VERBETEREN VAN LUCHTKWALITEIT
		3.8 Toegang tot kwaliteitsvolle essentiële gezondheidszorgdiensten	HET TERUGDRINGEN VAN WACHTLIJSTEN
	Goede onderwijsfaciliteiten	4 a. Bouwen en verbeteren van onderwijsfaciliteiten	HET VERBETEREN OF VERNIEUWEN ONDERWIJSGEBOUWEN
	Het verhogen van de energie-efficiëntie	7.3 Tegen 2030 de globale snelheid van verbetering in energie-efficiëntie verdubbelen	AFNAME ENERGIEVERBRUIK HUURWONINGEN, ONDERWIJS- EN ZORGPANDEN
	Een groter aandeel van hernieuwbare energie in de energiemix	7.2 Tegen 2030 in aanzienlijke mate het aandeel hernieuwbare energie in de globale energiemix verhogen	TOENAME AANTAL HUISHOUDENS DIE GEBRUIK MAKEN VAN HERNIEUWBARE ENERGIE
	Beschikbare en betaalbaarheid huurwoningen	11.1 Tegen 2030 voor iedereen toegang voorzien tot betaalbare huisvesting	TOENAME VAN BESCHIKBARE KOOP- EN HUURWONINGEN
			TOENAME VAN BETAALBAARHEID SOCIALE HUURWONINGEN
		11.2 Tegen 2030 toegang voorzien tot duurzame vervoerssystemen	TOENAME VAN DUURZAAM OPENBAAR VERVOER
		11.6 Tegen 2030 nadelige milieu-impact afval beheren	AFNAME VAN GEMEENTELIJK AFVAL
	11.7 Tegen 2030 universele toegang voorzien tot groene en openbare ruimtes	TOENAME OPENBAAR GROEN	
	Klimaat mitigatie	13.2 Maatregelen inzake klimaatverandering integreren in nationale beleidslijnen, strategieën en planning	AFNAME BROEIKASGASSEN



Figuur 2: Match Outcome doelen BNG Bank met SDG-target en de vertaling naar maatschappelijke effecten

Ook zijn de vier belangrijkste klantgroepen van BNG Bank geïdentificeerd voor het berekenen van de maatschappelijke impact, te weten: gemeenten, woningcorporaties, onderwijs- en zorginstellingen. De balans (van 2020 en 2021) van BNG Bank bestaat voor 81% uit gemeenten en woningcorporaties, vandaar dat er uitgebreid is gekeken naar de verenigingsplannen (zie referentielijst) van en/of gesproken met de Vereniging Nederlandse Gemeenten (VNG) en Aedes, de vereniging van woningbouwcorporaties.

Outcomes: de maatschappelijke impact van de klant

Om duidelijk te kunnen herleiden of impact op de 5 SDG's gemaakt kan worden, zijn de 5 SDG's vertaald naar geformuleerde 'outcome-doelen'. Met *outcome* doelen wordt duidelijk gemaakt hoe maatschappelijke impact wordt gemaakt via de klanten die BNG Bank financiert. Zie figuur 2 in voorgaande paragraaf voor een overzicht van de *outcome* doelen.

BNG Bank zal gaan sturen op deze verschillende *outcome* doelen. BNG Bank verschaft voornamelijk balansfinancieringen en voor dit type financieringen is het uiteindelijk de klant die de maatschappelijke impact maakt. Het middel dat de bank vooral wil inzetten om invloed uit te oefenen op de maatschappelijke impact van haar klanten is *engagement*. Met *engagement* bedoelen we de manier waarop BNG Bank met klanten het gesprek aangaat over de maatschappelijke thema's. Deze thema's worden in het volgende hoofdstuk omschreven. De *engagement* strategie wordt op dit moment per klantgroep uitgewerkt in een separaat document. Er wordt geen directe verbinding in deze methodologie gelegd tussen de maatschappelijke impact die de klanten maken en de *engagement* activiteiten die BNG Bank onderneemt.

De methodologie die in dit document beschreven wordt, betreft het bepalen van voortgang op de *outcomes*, dus voortgang op maatschappelijke impact van de klanten van BNG Bank. Om hier voortgang op te meten zijn indicatoren vastgesteld waarmee in 2021 een eerste 0-meting zal plaatsvinden. In het volgende hoofdstuk is uitgelegd om welke indicatoren het gaat, door welke klantgroep deze te beïnvloeden zijn en hoe de voortgang op deze indicatoren gemeten zal worden.

Bepalen van relevante indicatoren

In dit hoofdstuk is per SDG omschreven welke stappen genomen zijn om uiteindelijk te komen tot relevante indicatoren waarover BNG Bank vanaf 2021 jaarlijks gaat rapporteren. Het startpunt zijn de geformuleerde *outcome* doelen (zie vorige hoofdstuk), de SDG-targets en de materiele klantgroepen van BNG Bank.

Data beschikbaarheid belangrijk uitgangspunt

Een belangrijk uitgangspunt van de indicatoren is dat de onderliggende data voor een indicator beschikbaar moet zijn in publieke bronnen (onder meer CBS-microdata). De achterliggende reden hiervoor is om de continuïteit, onafhankelijkheid te waarborgen en ook dat de data herkenbaar is voor klanten. Het nadeel is dat de publieke data achter de indicatoren niet altijd jaarlijks gemeten worden. De uitdaging blijft om deze beschikbaarheid goed in de gaten te houden en jaartallen niet teveel uiteen te laten lopen voor een meting. Dit gaan we dan ook goed evalueren voor de nieuwe meting.

Naast dit document dat de methodologie beschrijft tot impact berekening is er ook een reporting manual opgesteld door Het Pon & Telos, de dataprovider van de 0-meting. Hierin wordt in detail beschreven hoe de indicator tot stand komt, waar de data vandaag komt en welke waarborgen/procesbeheersingsmaatregelen de betrouwbaarheid, consistentie waarborgt.

Toerekenen aan de klant

Voor de 0-meting worden de indicatoren toegerekend aan de klant. Voor de indicatoren rondom CO₂-emissies sluiten we aan bij de PCAF-methodologie die uitgaat van attributie, waarbij het deel van emissies is omgerekend naar de daadwerkelijke financiering van de klant.

Sturen op indicatoren via centrale KPI

De gekozen indicatoren worden niet behandeld als Key Performance Indicators, of wel KPIs. BNG Bank heeft een centrale KPI, te weten: 10% impact in 2023 t.o.v. 2021. Dit is een samengevoegde KPI (zie hoofdstuk Uitgangspunten).

SDG 3: Goede gezondheid en welzijn

Outcome doel: BNG Bank wil met haar klanten bijdragen aan gezondheidsbescherming via:

> Verbeteren van de luchtkwaliteit

Dit *outcome* doel verwijst naar SDG-target 3.9: *'Tegen 2030 is in aanzienlijke mate het aantal sterfgevallen en ziekten verminderen als*

gevolg van gevaarlijke chemicaliën en de vervuiling en besmetting van lucht, water en bodem'¹.

Het verbeteren van de luchtkwaliteit is een belangrijk thema voor de klantgroep gemeenten van BNG Bank. Schone lucht is een belangrijke algemene levensbehoefte. Hoge fijnstofconcentraties in de lucht kunnen tot ernstige gezondheidsklachten leiden. Maatregelen hiertoe blijven belangrijk. De algemene luchtkwaliteit in Nederland is verbeterd en trekt iets meer richting het SDG-target (zie pagina 169 Monitor Brede Welvaart 2020) maar discussies rondom stikstof zijn nog in volle gang.

Te meten indicatoren 2021 – 2024 voor de luchtkwaliteit:

- Emissie stikstofdioxiden in kg
- Emissie fijn stof (PM2.5) in kg
- Emissie fijn stof (PM10) in kg
- Emissie NMVOS

Outcome doel: BNG Bank wil met haar klanten bijdragen aan toegankelijke zorg via:

> Het terugdringen van wachtlijsten

Dit *outcome* doel verwijst naar de volgende SDG-target 3.8: *'Zorgen voor een universele ziekteverzekering, met inbegrip van de bescherming tegen financiële risico's, toegang tot kwaliteitsvolle essentiële gezondheidszorgdiensten en toegang tot de veilige, doeltreffende, kwaliteitsvolle en betaalbare essentiële geneesmiddelen en vaccins voor iedereen'.*

Voor de zorginstellingen die klant zijn bij BNG Bank waren 2020 en 2021 zware jaren door de komst van COVID-19. Het aantal ziekenhuisopnames van coronapatiënten zijn hoog en de reguliere zorg wordt noodgedwongen afgeschaald. Ook in de verpleeg- en verzorgingstehuizen was de druk hoog. De Monitor Brede Welvaart laat echter zien dat de wachttijden (vooral in de poliklinische zorg) in 2018 (dus voor de pandemie) in Nederland gemiddeld langer zijn dan in de rest van de EU en daardoor de trend naar het SDG-target al enige tijd rood is. In 2018 lag de wachttijd tussen de eerste afspraak en de start van de behandeling in bijna 29 procent van de gevallen boven de 'Treeknormen'. Aannemelijk is dat uitgestelde zorg door corona de wachttijden nog langer heeft gemaakt. Helaas was niet van alle soorten zorgklanten van BNG Bank data beschikbaar, dus worden de volgende klantengroepen gemeten: GGZ, ziekenhuizen en poliklinieken en verpleegtehuizen.

¹ Betrouwbare publieke data op het gebied van gevaarlijke chemicaliën, water- en bodemkwaliteit zijn op dit moment nog niet voor handen. We voegen ze toe zodra dat wel het geval is.

Te meten indicatoren 2021 – 2024 rondom de wachttijden van klanten in de GGZ, ziekenhuizen en verpleegtehuizen zijn:

- Gemiddelde wachttijden conform de Treeknormen van: GGZ (totale wachttijd maximaal 14 weken)
- Gemiddelde wachttijden conform de Treeknormen van: ziekenhuizen en poliklinieken (poliklinisch 6 weken of opnames in ziekenhuis 7 weken)
- Wachttijden verpleegtehuizen conform Treeknormen (13 weken)

SDG 4: Kwalitatief goed onderwijs

Outcome doel: BNG Bank wil met haar klanten bijdragen aan:

- > **Het verbeteren of vernieuwen van onderwijsgebouwen**

Dit *outcome* doel refereert naar SDG-target 4a: **‘Bouwen en verbeteren² van onderwijsfaciliteiten die aandacht hebben voor kinderen, mensen met een beperking en gendergelijkheid en die een veilige, geweldloze, inclusieve en doeltreffende leeromgeving bieden voor iedereen.’**

Voor zowel gemeenten als de onderwijsinstellingen die BNG Bank financiert, is het verbeteren en verbouwen van onderwijs-panden een grote uitdaging. Gemeenten zijn verantwoordelijk voor de huisvesting van scholen in het basisonderwijs, voortgezet onderwijs en speciaal onderwijs. Voor de financiering hiervan krijgen zij jaarlijks een bijdrage uit het Gemeentefonds. Universiteiten en instellingen aan het (hogere) beroepsonderwijs en de volwasseneneducatie zijn zelf verantwoordelijk voor hun huisvesting. Zij krijgen wel geld van de overheid om hun huisvesting in stand te houden.

Het rapport, opgesteld door McKinsey (2020) laat zien dat er een onder-investering in onderwijshuisvesting is ontstaan in Nederland. Na de financiële crisis in 2009 is de financiering voor onderwijs niet bijgetrokken. Met betrekking tot de uitgaven aan onderwijshuisvesting geven gemeenten nog een vergelijkbaar bedrag uit als in 2009, maar door hogere kwaliteitseisen (handhaving en uitvoering bouwbesluit), verduurzaming in verband met het Klimaatakkoord en de gestegen bouwkosten kan met dit bedrag minder worden gebouwd. Daarnaast zijn ook de uitgaven van PO-besturen aan huisvesting toegenomen; dit is een direct gevolg van het feit dat de verantwoordelijkheid voor het buitenonderhoud van schoolgebouwen van de gemeentes naar de schoolbesturen is verschoven.

Dit betekent dat scholen een enorme uitdaging hebben op hun onderwijsgebouwen op peil te houden dan wel te vernieuwen.

BNG Bank wil als partner van haar onderwijsklanten ondersteunen in deze maatschappelijke uitdaging. In de *engagement strategie* wordt verder uitgewerkt hoe.

Te meten indicator 2021 – 2024 voor het verbeteren van onderwijspanden:

- Bedrag investering in gebouwen en terreinen

SDG 7: Betaalbare en duurzame energie

Outcome doel: BNG Bank wil via haar klanten de energie-efficiëntie verhogen via:

- > **Afname energieverbruik huurwoningen, onderwijs- en zorginstellingen**

Het *outcome* doel refereert naar de SDG-targets 7.3:

‘Tegen 2030 de globale snelheid van verbetering in energie-efficiëntie verdubbelen’

Deze SDG's zijn relevant voor alle klantgroepen van BNG Bank en met name voor woningbouwcorporaties, zorg- en onderwijsinstellingen. De huidige energievoorziening in Nederland is nog grotendeels gebaseerd op de verbranding van fossiele brandstoffen. Bij het totale energieverbruik is er een trendomslag van groen naar grijs. Nederland bezet een plek in de achterhoede in de vergelijking met andere EU-landen zegt de Monitor Brede Welvaart van 2020 (pagina 173).

Woningcorporaties hebben een belangrijke rol gekregen in het uitvoeren van het Klimaatakkoord, waarin een grote uitdaging ligt in het verduurzamen van de woningvoorraad en met name deze aardgasvrij te maken en ervoor te zorgen dat bewoners minder energie gaan verbruiken.

In het Convenant Energiebesparing Huursector van 28 juni 2012 is afgesproken dat de corporatiesector huurwoningen probeert te verduurzamen naar gemiddeld energielabel B in 2020 op sectorniveau.

Ook is er in het Klimaatakkoord de ambitie opgenomen om het maatschappelijk vastgoed in 2050 CO₂-arm te laten worden. Een belangrijke rol voor gemeenten, zorg- en onderwijsinstellingen om het elektriciteits- en gasverbruik van hun gebouwen te laten verminderen.

Om impact te laten zien, is het belangrijk om te rapporteren over de veranderingen die optreden in de bron van elektriciteit: groene stroom van verschillende bronnen. Echter is daar op

² Betrouwbare publieke data voor het verbeteren van onderwijspanden is helaas niet beschikbaar, maar enorm materieel voor BNG Bank. We voegen een indicator toe zodra de data wel voor handen is.

dit moment geen openbare data van beschikbaar, vandaar dat we ervoor hebben gekozen om elektriciteitsverbruik toch mee te nemen, ondanks dat deze wellicht omhoog gaat als er woningen en panden van het gas af gaan. Op deze manier kunnen we apart zien wat er met aardgasverbruik en elektriciteitsverbruik gebeurt.

Te meten indicatoren 2021 – 2024:

Corporatiewoningen

- TWh elektriciteitsverbruik corporatiewoningen
- M3 gasverbruik corporatiewoningen

Onderwijsinstellingen

- MWh elektriciteitsverbruik onderwijsinstellingen
- M3 gasverbruik onderwijsinstellingen

Zorginstellingen

- MWh elektriciteitsverbruik zorginstellingen
- M3 gasverbruik zorginstellingen

Outcome doel: BNG Bank wil via haar klanten een groter aandeel van hernieuwbare energie in de energiemix

- > **Toename aantal huishoudens dat gebruik maakt van duurzame energie**

Het *outcome* doel refereert naar SDG-target 7.2: 'Tegen 2030 in aanzienlijke mate het aandeel **hernieuwbare energie** in de globale energiemix verhogen'.

De huidige energievoorziening in Nederland is nog grotendeels gebaseerd op de verbranding van fossiele brandstoffen. Bij het totale energieverbruik is er helaas een trendomslag van groen naar grijs. Nederland bezet een plek in de achterhoede in de vergelijking met andere EU-landen, volgens de Monitor Brede Welvaart (pagina 172).

Dit SDG-target is vooral relevant voor onze grootste klantgroepen: gemeenten en woningcorporaties. Gemeenten hebben geen directe invloed op het gebruik van duurzame energie van inwoners, maar kunnen wel incentives bedenken, zoals het organiseren van collectieve inkoopacties, een energielening aanbieden of het begeleiden van bedrijven, instellingen en VVE's om aan de slag te gaan met zonne-energie. Woningcorporaties kunnen de betaalbaarheid van de energierekening van hun huurders op pijl houden door te voorzien van duurzame energie alternatieven.

Te meten indicator 2021 – 2024:

- TJ Opgewekte hernieuwbare energie in gemeenteportefeuille
- TJ Opgewekte hernieuwbare warmte in gemeenteportefeuille
- TWh Opgewekte hernieuwbare energie elektriciteit in gemeenteportefeuille
- WP capaciteit zonnestroom in gemeenteportefeuille
- % woningcorporatiewoningen heeft zonnepanelen in de portefeuille

SDG 11: Duurzame steden en gemeenschappen

Outcome doel: BNG Bank wil via haar klanten het aantal beschikbare en betaalbare huurwoningen verhogen via:

- > **Toename van beschikbare huurwoningen**
- > **Toename van betaalbaarheid huurwoningen**

Dit *outcome* doel refereert naar SDG 11.1: 'Tegen 2030 voor iedereen **toegang** voorzien tot *adequate, veilige en betaalbare huisvesting*'

Deze thema's zijn relevant voor de woningbouwcorporaties die BNG Bank financiert. Volgens de Monitor Brede Welvaart (pagina 194) staat de betaalbaarheid van woningen in Nederland onder druk, de prijsontwikkeling van huurwoningen is omhooggegaan en er is dus een trendmatige stijging. Het aantal beschikbare huurwoningen is iets gestegen de afgelopen jaren.

Toch laat de rapportage van Aedes zien dat de woningvoorraad afneemt. Het aantal huizen dat wordt gesloopt of verkocht ligt namelijk gedurende enkele jaren opgeteld hoger dan dat erbij komen (nieuwbouw en aankoop). Daarnaast wordt een deel van de voorraad door corporaties geliberaliseerd.

Te meten indicatoren 2021 – 2024 van alle woningcorporaties in de portefeuille van BNG Bank:

- Aantal nieuwbouw koop- en huurwoningen in gemeenteportefeuille
- Gemiddelde wachttijd voor (sociale) huurwoning
- Aantal toewijzingen binnen inkomensgrenzen
- % match tussen de voorraad en de doelgroep sociale huurtoeslag
- % scheefhuur
- Aantal nieuwbouw sociale huur in portefeuille woningcorporaties
- % betaalbare huurwoningen in portefeuille woningcorporaties

Outcome doel: BNG Bank wil met haar gemeente-klienten leefbare wijken creëren door:

- > **Afname van het gemeentelijk afval**
- > **Toename duurzaam openbaar vervoer**
- > **Toename openbaar groen**

Dit *outcome* doel refereert naar de volgende SDG-targets:

- SDG-target 11.7 'Tegen 2030 universele toegang voorzien tot veilige, inclusieve en **toegankelijke, groene en openbare ruimtes**'
- SDG-target 11.6 'Tegen 2030 de **nadelige milieu-impact van steden** per capita reduceren, ook door bijzondere aandacht te besteden aan de **luchtkwaliteit**³ en aan het **gemeentelijk en ander afvalbeheer**'.
- SDG-target 11.2 'Tegen 2030 toegang voorzien tot veilige, betaalbare, toegankelijke en **duurzame vervoerssystemen**'

SDG 11 heeft niet alleen betrekking op wonen (zie *outcome* doel en SDG-target 11.1), maar ook op de omgeving waarin gewoond en geleefd wordt. De SDG is erop gericht de lokale leefomgeving veilig, betaalbaar, toegankelijk en duurzaam te maken. Er is veel druk op de leefomgeving en de beschikbare ruimte. Dit is precies de uitdaging voor onze grootste klantengroep: gemeenten. Als BNG Bank willen wij een bondgenoot zijn voor de uitdagingen waarvoor de gemeenten staan.

Een belangrijk onderwerp dat we hier willen benoemen is het reduceren van afval. Ten opzichte van andere EU-landen neemt Nederland overwegend een middenpositie of een plaats onder in de lijst in, zegt de Monitor Brede welvaart (pagina 196). Positief is dat gemeenten in de loop der jaren minder afval hoefden op te halen, de trend is dan ook groen. Er ligt op nationaal beleidsniveau wel een flinke uitdaging om in 2050 een volledig circulaire economie te realiseren waar gemeenten een belangrijke rol hebben te vervullen om te stimuleren dat het afval van huishoudens naar beneden gaat. Helaas zijn er geen databronnen beschikbaar van de hoeveelheid afval van bedrijven en de industrie.

Duurzaam openbaar vervoer is een belangrijk thema binnen SDG 11. Ook voor gemeenten is dit relevant, omdat ze daar een directe invloed hebben en gezien de beleidsdoelstelling om in 2025 alle nieuwe bussen te laten rijden op 100% hernieuwbare energie of brandstof. Dat staat in het Bestuursakkoord Zero

Emissie Busvervoer. Vanaf 2030 moeten alle bussen volledig emissievrij zijn.

Een ander aspect van de leefomgeving is natuur en openbaar groen. Goede toegang tot openbaar groen is niet alleen leuk, maar bevordert ook de gezondheid blijkt uit onderzoek van de Vrije Universiteit en KPMG. In Nederland zijn de regels rondom de afstand van openbaar groen 370 meter, wereldwijd is deze 300 meter⁴.

Daarnaast is er grote zorg over de hoeveelheid aanwezigheid van natuur in Nederland. Uit het Living Planet Report van WWF in 2020 blijkt dat dierenpopulaties aanzienlijk zijn afgenomen. Dit komt grotendeels door het gebrek aan natuur en de toename van stikstof in Nederland. BNG Bank wil natuur als thema, ook gezien de komende Convention of Biological Diversity COP15 en de totstandkoming van een Global Biodiversity Framework in 2022, na de implementatie ervan met gemeenteklanten bespreken.

Te meten indicatoren 2021 – 2024 van alle gemeenten in BNG Bank portefeuille:

- Hoeveelheid huishoudelijk restafval
- Hoeveelheid huishoudelijk gescheiden afval
- Afstand tot openbaar vervoer
- % Bussen emissievrij
- % Groene stroom voor metro, tram en pont
- Openbaar groen

SDG 13: Klimaatactie

Outcome doel: BNG Bank wil met al haar klienten bijdragen aan klimaatmitigatie via:

- > **Verminderen van broeikasgassen (CO₂-emissies)**

Dit *outcome*-doel refereert naar de volgende SDG-target: "13.2 **Maatregelen inzake klimaatverandering integreren in nationale beleidslijnen, strategieën en planning**".

Voor BNG Bank is klimaatactie een belangrijk thema, daarom rapporteert het sinds een paar jaar over de CO₂-emissies van de kredietportefeuille op basis van de PCAF-methodologie⁵, die een andere rekenbenadering heeft dan de andere indicatoren genoemd in dit rapport. CO₂-emissies worden omgerekend naar daadwerkelijk gefinancierd bedrag door BNG Bank

³ Luchtkwaliteit nemen we al mee in SDG 3, zie paragraaf 1 van dit hoofdstuk

⁴ 300 meter afstand tot openbaar groen is vastgesteld door het World Health Organization, pagina 11 in 'Urban Green Spaces, a Plan for Action: https://www.euro.who.int/_data/assets/pdf_file/0010/342289/Urban-Green-Spaces_EN_WHO_web3.pdf

⁵ PCAF staat voor Partnerships Carbon Accounting Financials, een methodologie om CO₂-emissies voor financiële instellingen te berekenen, zie ook <https://carbonaccountingfinancials.com/>

(het zogenoemde 'attributie') in plaats van alle uitstoot van de klant, om zo aan te sluiten bij het Klimaatakkoord en dubbeltellingen te voorkomen. Ook nemen we hier 2020 als basisjaar.

Te meten indicatoren 2020:

- CO₂-emissies gemeenteportefeuille
- CO₂-emissies woningbouwcorporaties
- CO₂-emissies zorginstellingen
- CO₂-emissies onderwijsinstellingen

Een totaaloverzicht van alle indicatoren die in dit hoofdstuk zijn genoemd, is te vinden in bijlage 1.

Uitgangspunten in de berekening

Als startpunt van het bepalen van de methodologie en het berekenen of er door onze klanten voortgang wordt gemaakt, stellen we een aantal uitgangspunten. Het hanteren van deze uitgangspunten leidt tot consequenties in de methodologie. In de alinea hieronder zullen we dit per uitgangspunt bespreken.

Uitgangspunt 1: We kunnen meten of we on-track zijn met onze ambitie

De beschrijving van de BNG Bank ambitie is 10% impact in 2023. Dit betekent voor de methodologie dat het verschil over de jaren omgeslagen wordt naar een percentage verandering, van 2023 ten opzichte van 2021. We nemen hier 2021 als basis jaar want hier vindt de nulmeting plaats. Door het verschil naar een percentage te vertalen, geven we de trend aan per indicator. Deze trend is dus gebaseerd en berekend op verschillende type indicatoren.

Zoals eerder beschreven zijn deze SDG's vertaald naar *outcomes*. De voortgang op de *outcomes* volgen we via indicatoren zoals beschreven in het vorige hoofdstuk. De indicatoren laten vervolgens een percentage verandering zien van 2023 ten opzichte van 2021.

Met impact wordt in de ambitie gerefereerd naar de impact die gemaakt wordt op alle 5 SDG's. We streven hier niet naar een individuele impact per SDG van 10%, maar naar impact van alle 5 de SDG's bij elkaar opgeteld.

Uitgangspunt 2: De methodologie reflecteert de beïnvloedingsmogelijkheden

De methodologie is in lijn met de beïnvloedingsmogelijkheden van de klanten van BNG Bank. Dit komt terug in 2 elementen:

- 1) De relatie tussen indicatoren en klantgroepen
- 2) De relevantie van deze klant bij BNG Bank

De relatie tussen indicatoren en klantgroepen

Sommige indicatoren zijn niet exclusief door een specifieke klantgroep te beïnvloeden. Daarom is er een tussenstap nodig, een matrix, om aan te geven welke klantgroepen welke indicatoren kunnen beïnvloeden. In bijlage 2 is deze matrix te vinden. Hier zien we aan de ene kant de indicatoren en aan de andere kant de klantgroepen (gemeenten, woningcorporaties, zorginstellingen en onderwijsinstellingen). Vervolgens is aangegeven welke indicator van toepassing is voor welke klantgroep van BNG Bank.

De relevantie van de klant bij BNG Bank

Het tweede element is de relevantie van de klant voor BNG Bank. Dit vertalen we naar de relatieve omvang van uitzettingen. De klantgroepen die worden meegenomen zijn: gemeenten, woningcorporaties, zorginstellingen en onderwijsinstellingen. Deze partijen zitten in onze scope en representeren 86% van de uitzettingen op de balans. De overige 14% zetten we hiermee voorlopig buiten scope van deze eerste versie van de methodologie. Dit betreft met name kleinere klantgroepen waar we nog geen *engagement* zullen gaan voeren. Daarnaast zijn dit grotendeels projectfinancieringen. Omdat met projectfinancieringen directe impact wordt gemaakt vraagt dit een andere benadering om impact te bepalen.

De omvang van een klantgroep laten we vervolgens terugkomen in de wegingsmethodiek. Gebieden van impact waar BNG Bank meer klanten heeft die op hun beurt grotere invloed kunnen uitoefenen op het behalen van *outcomes*, zullen sterker in de methodiek terugkomen dan gebieden waar de bank dit minder heeft.

Dit is een vereenvoudiging van de werkelijkheid, en is mogelijk een gebied wat in de doorontwikkeling van de methodologie aangescherpt kan worden.

De data zullen de portefeuille van de bank afspiegelen. Bijvoorbeeld de indicator 'aantal toewijzingen binnen inkomensgrenzen' met betrekking op huurwoningen is te

beïnvloeden door woningcorporaties. Bij deze indicator zal alleen naar de toewijzingen van de woningcorporaties gekeken worden die klant zijn van BNG Bank.

Uitwerking uitgangspunt 2

We werken met een gewogen methodiek waar de weging wordt bepaald door het type klant dat de indicator beïnvloed. Hoe meer aan dit klant-type uitgeleend wordt (op de balans gerepresenteerd), hoe zwaarder de weging. In tabel 1 hieronder is te zien hoe we de weging bepalen per indicator.

	WoCo's	Gemeenten	Zorginstelling	Onderwijsinstelling	Totaal
Aantal indicatoren	9	19	2	5	35
Totaal uitzettingen (balans BNG Bank)	49%	32%	4%	1%	86%
Weging per indicator	5,4%	1,7%	2%	0,2%	

Voorbeeld: als de indicator *Betaalbare sociale huurwoningen in woningcorporatieportefeuille* toeneemt van 60% in 2021 naar 65% in 2023, is de impact $65-60 / 60 = 8,3\%$

Klanten die deze indicator beïnvloeden zijn Woningcorporaties. De weging van een indicator die woningcorporaties kunnen beïnvloeden is 5,4%. De impact die deze indicator vervolgens bijdraagt aan het totale impact-percentage is: $8,3\% \times 5,4\% = 0,45\%$

Het uiteindelijke impact percentage, waar we de 10% impact ambitie tegen afzetten, is de som van alle gewogen impact indicatoren bij elkaar opgeteld:

Indicator 1	0,45%
Indicator 2	x%
Indicator n	y%
Totaal	som (0,45% + x% + y%)

Uitgangspunt 3: Wij willen snel kunnen starten met meten

Omdat de gestelde ambitie van 10% impact in 2023 een expliciet tijdspad in zich heeft, is het van belang dat we in 2021 een 0-meting kunnen uitvoeren. In de *reporting-manual* zullen nadere details worden gegeven over de beschikbaarheid van de data achter de indicatoren, en wordt er per indicator aangegeven welke databron en tijdsbestek de meting is gedaan.

De methodologie wordt pas toegepast op het moment dat twee data punten beschikbaar zijn: 0-meting in 2021 en meting uit 2022.

Uitgangspunt 4: Wij streven consistentie na

In de methodiek over 2021-2023 streven we zo veel mogelijk consistentie na. Zo blijven we zelf, maar ook onze stakeholders, goed snappen wat het percentage impact zegt. Wij doorbreken de consistentie in methodologie alleen indien hier duidelijke aanleiding en overtuigende argumentatie toe is.

Uitgangspunt 5: Op termijn kunnen we de methodologie herijken en verrijken

Consistentie nastreven in de methodologie over 2021-2023 betekent niet dat we niet open kunnen staan voor verbetering en aanscherping aan de hand van voortschrijdende inzichten.

Onderdelen van deze verrijking die wij nu als mogelijkheid zien: **1.** Netto positieve impact en **2.** Benchmark optie: wat was impact geweest als wij geen *engagement* hadden gedaan?

Dit kunnen mooie aanknopingspunten of redenen zijn om deze methodologie aan te passen.

Klimaatcommitment

In 2019 is het Klimaatcommitment financiële sector ondertekend door BNG Bank. De doelstelling van het Klimaatakkoord is om 49% CO₂ te verminderen in 2030 ten opzichte van 1990. BNG Bank moet kunnen aantonen dat zij in lijn opereert van afspraken gemaakt in het Klimaatakkoord.

Het is belangrijk om te weten in hoeverre de 10% ambitie voldoende is om aan de -49% doelstelling van het Klimaatakkoord te kunnen voldoen. Onderstaande analyse is gemaakt om op deze vraag antwoord te geven. De conclusie is dat de 10% ambitie en de ambitie uit het Klimaatakkoord in lijn liggen.

Stap 1

In 2030 mag 116 Megaton uitgestoten worden. Hieronder de berekening en input om hiertoe te komen.

	MTON
1990	228
49%	112
2030 Doelstelling in MTON	116

Stap 2

In 2020 werd er nog 164 Megaton uitgestoten. Op een lineair pad betekent dit 5 Megaton reductie per jaar om in 2030 op 116 Megaton uit te komen. Een eerste externe validatie met Guidehouse, een consultant met veel kennis op gebied van Science Based Targets, konden zich vinden in dit lineaire pad.

	MTON
2030	116
2020	164
2030 t.o.v. 2020	-48
per jaar	-5

Stap 3

Als we de doelstelling uit het Klimaatakkoord willen vergelijken met onze 10% doelstelling van 2023 tov 2021, (159-150)/159, komen we uit op 6%. Dit valt binnen de ambitie van 10%.

Impact 2030				2020	2021	2022	2023	2024	2025	2026	2027	2028	2029	2030
SDG 13	49%	CO₂e reductie t.o.v. 1990	Start of year		164	159	154	150	145	140	135	130	126	121
					5	5	5	5	5	5	5	5	5	5
			End of year	164	159	154	150	145	140	135	130	126	121	116
			Percentage 2023 t.o.v. 2021				6%							

In januari 2022 heeft er vanuit het programma een externe validatie plaatsgevonden met betrekking tot bovenstaande analyse door Guidehouse.

Over SDG 13 zal in de monitoring ook een stand-alone percentage worden weergegeven om te kunnen bepalen of aan deze doelstelling uit het klimaatakkoord wordt voldaan.

Bijlage 1: Overzicht en beschrijving indicatoren

SDG	INDICATOR	KORTE BESCHRIJVING
3.8	Gemiddelde wachttijden GGZ	De gemiddelde wachttijd in weken in de geestelijke gezondheidszorg
3.8	Wachtenden buiten Treeknorm verpleeghuizen	Het aantal mensen op een wachtlijst buiten de treeknorm voor een verpleeghuis.
3.8	Gemiddelde wachttijden ziekenhuizen en poliklinieken	Gemiddelde wachttijden in dagen voor ziekenhuizen en poliklinieken per gemeente.
3.9	Emissie stikstofoxiden(NOx)	Totale uitstoot in kilogram van stikstofoxiden (inclusief stikstofdioxide) per gemeente
3.9	Emissie fijnstof (PM _{2.5})	Totale uitstoot in kilogram van fijnstof kleiner dan 2,5 micron per gemeente
3.9	Emissie fijnstof (PM ₁₀)	Totale uitstoot in kilogram van fijnstof kleiner dan 10 micron (incl. kleiner dan 2,5 micron) per gemeente
3.9	Emissie NMVOS	Totale uitstoot in kilogram van vluchtige organische stoffen (niet methaan) per gemeente
7.2	Totaal hernieuwbare energie (TJ)	Totaal opgewekte hernieuwbare energie (zowel warmte als elektriciteit) in terajoule per gemeente
7.2	Hernieuwbare elektriciteit (kWh)	Totaal opgewekte hernieuwbare elektriciteit in kilowattuur per gemeente
7.2	Hernieuwbare warmte (TJ)	Totaal opgewekte hernieuwbare warmte in terajoule per gemeente
7.2	Vermogen zonnepanelen per inwoner	Totaal vermogen in wattpiek per inwoner van de opgestelde zonnepanelen per gemeente
11.1	Scheefhuur	Percentage huishoudens die woont in een sociale huurwoningen maar een te hoog inkomen heeft ten opzichte van de betaalde huur. In de berekening wordt zowel dure als goedkope scheefhuur gekenmerkt. Goedkope scheefhuur als het belastbaar huishoudinkomen hoger of gelijk is aan de jaarlijks vastgetelde inkomensgrens en de huurprijs lager is dan de liberalisatiegrens. Dure scheefhuur indien het huishouden tot de doelgroep huurtoeslag behoort in een woning met de huurprijs boven de aftoppingsgrens.
11.1	Wachttijden sociale huurwoning	Het gemiddeld aantal maanden dat een huishouden moet wachten, van inschrijving tot het moment dat er een sociale huurwoning is gevonden.
11.1	Aantal nieuwbouwwoningen	Aantal nieuwbouwwoningen in de totale sector zowel koop als huur per gemeente.
11.2	Mensen met toegang tot openbaar vervoer (aantal)	Het aantal mensen dat toegang heeft tot openbaar vervoer. Toegankelijk openbaar vervoer is gedefinieerd als een halte of station op loopafstand (binnen 700m) waar ten minste twee maal per uur op een weekdag een OV-vervoersmiddel stopt.
11.6	Emissievrije bussen	Het percentage emissievrije bussen binnen de gehele busvloot van de concessiegebieden.
11.6	Hoeveelheid huishoudelijk gescheiden afval	Totale hoeveelheid huishoudelijk gescheiden afval, zoals GFT, oud papier en karton, glas, textiel en KCA, in kilogram per gemeente.

SDG	INDICATOR	KORTE BESCHRIJVING
11.6	Hoeveelheid huishoudelijk restafval	Totale hoeveelheid huishoudelijk restafval in kilogram per gemeente.
11.7	Openbaar groen	Percentage van het oppervlak van de gemeenten dat wordt ingenomen door openbaar groen.
13.2	CO ₂ -emissies gemeente	Totaal berekende emissies in CO ₂ equivalent voor gemeenten
4a	Investeringen in onderwijsgebouwen en terreinen	Investeringen die onderwijsinstellingen in het betreffende jaar hebben gedaan in zowel gebouwen als terreinen
13.2	CO ₂ -emissies onderwijsinstellingen	Totaal berekende emissies in CO ₂ equivalent voor onderwijsinstellingen
7.3	Elektriciteitsverbruik onderwijsinstellingen	Totale (energie)consumptie van elektriciteit in kilowattuur voor onderwijsinstellingen
7.3	Gasverbruik onderwijsinstellingen	Totale (energie)consumptie van gas in kubieke meter voor onderwijsinstellingen
7.3	Elektriciteitsverbruik corporatiewoningen	Totale (energie)consumptie van elektriciteit in kilowattuur voor woningen van woningcorporaties
7.3	Gasverbruik corporatiewoningen	Totale (energie)consumptie van gas in kubieke meter voor woningen van woningcorporaties
7.2	Aanwezigheid van zonnepanelen op sociale huurwoningen	Het aandeel sociale huurwoningen binnen de corporatie met zonnepanelen op het dak.
11.1	Betaalbare sociale huurwoningen	Het percentage sociale huurwoningen tot de aftoppingsgrens binnen het vrijkomend aanbod.
11.1	Aantal nieuwbouwwoningen sociale huur per corporatie.	Aantal nieuwgebouwde woningen in de sociale huur sector
11.1	Aantal toewijzingen binnen de inkomensgrens	Toewijzingen aan huishoudens met inkomen onder passend toewijzen grens als aandeel van alle toegewezen gereguleerde huurwoningen. Door een woning toe te wijzen met een huur die aansluit bij het inkomen van het huishouden kan voorkomen worden dat huurders betalingsproblemen krijgen.
11.1	Match tussen de voorraad en doelgroep	De match tussen de voorraad beschikbare huurwoningen en de doelgroep die in aanmerking komt voor sociale huurwoningen. Het gaat hierbij om huishoudens met een inkomen tot de grens passend wonen in huurwoningen, huishoudens buiten de doelgroep passend toewijzen in corporatiewoningen tot hoge aftoppingsgrens en starters.
13.2	CO ₂ -emissies woningcorporaties	Totaal berekende emissies in CO ₂ equivalent voor woningcorporaties
7.3	Energieverbruik zorginstellingen - elektriciteit	Totale (energie)consumptie van elektriciteit in kilowattuur voor zorginstellingen
7.3	Energieverbruik zorginstellingen - gas	Totale (energie)consumptie van gas in kubieke meter voor zorginstellingen
13.2	CO ₂ -emissies zorginstellingen	Totaal berekende emissies in CO ₂ equivalent voor zorginstellingen

Bijlage 2: Overzicht indicatoren in relatie tot SDG-targets

IMPACT		OUTCOME		
SDG	SDG	OUTCOME DOELEN	BNG DRAAGT BIJ AAN:	INDICATOREN
3	3.9	Gezondheidsbescherming	Verbeteren van de luchtkwaliteit	<ul style="list-style-type: none"> > Emissie stikstofdioxiden in kg > Emissie fijn stof PM2.5 in kg > Emissie fijn stof PM10 in kg > Emissie NMVOS in kg
	3.8	Toegankelijke zorg	Terugdringen van wachtlijsten	<ul style="list-style-type: none"> > Gemiddelde wachttijd buiten Treeknorm: GGZ-instellingen > Gemiddelde wachttijden buiten de Treeknormen van: ziekenhuizen en poliklinieken > Gemiddelde wachttijden buiten de Treeknormen van: verpleegtehuizen
4	4a	Goede onderwijsfaciliteiten	Verbeteren of vernieuwen van onderwijsgebouwen	<ul style="list-style-type: none"> > Bedrag investering in gebouwen en terreinen
7	7.3	Het verhogen van de energie-efficiëntie	Afname energieverbruik huurwoningen, onderwijs- en zorgpanden	<ul style="list-style-type: none"> > TWh elektriciteitsverbruik corporatiewoningen in portefeuille > MWh elektriciteitsverbruik zorginstellingen > MWh elektriciteitsverbruik onderwijsinstellingen > M3 gasverbruik onderwijsinstellingen > M3 gasverbruik zorginstellingen > M3 gasverbruik corporatiewoningen in portefeuille
	7.2	Een groter aandeel van hernieuwbare energie in de energiemix	Toename aantal huishoudens die gebruikmaken van hernieuwbare energie	<ul style="list-style-type: none"> > opgewekte hernieuwbare energie in gemeenteportefeuille > opgewekte hernieuwbare warmte in gemeenteportefeuille > opgewekte hernieuwbare elektriciteit in gemeenteportefeuille > vermogen zonnestroom per inwoner in gemeenteportefeuille > woningcorporatiewoningen met zonnepanelen in onze portefeuille
11	11.1	Beschikbaarheid en betaalbaarheid woningen	Toename van beschikbaarheid van sociale huurwoningen	<ul style="list-style-type: none"> > nieuwbouw koop- en huurwoningen in gemeenteportefeuille > gemiddelde wachttijd voor (sociale) huurwoning > toewijzingen binnen inkomensgrenzen > match voorraad (DaEB) en doelgroep huurtoeslag > scheefhuur > nieuwbouw sociale huur in portefeuille woningcorporaties > betaalbare huurwoningen in portefeuille woningcorporaties
	11.6	Leefbare wijken	Afname van gemeentelijk afval	<ul style="list-style-type: none"> > Hoeveelheid huishoudelijk restafval > Hoeveelheid huishoudelijk gescheiden afval
			Toegang tot openbaar vervoer	<ul style="list-style-type: none"> > Afstand tot openbaar vervoer
	11.2	Leefbare wijken	Toename duurzaam openbaar vervoer	<ul style="list-style-type: none"> > % Bussen emissievrij
	11.5		Toename openbaar groen	<ul style="list-style-type: none"> > % openbaar groen in gemeente
13	13.2	Klimaatmitigatie	Afname CO ₂ -emissies	<ul style="list-style-type: none"> > CO₂-emissies gemeenteportefeuille > CO₂-emissies woningbouwcorporaties > CO₂-emissies onderwijsinstellingen > CO₂-emissies zorginstellingen

Bijlage 3: Matrix – klantgroepen geplot op indicatoren

INDICATOREN	WONING-CORPORATIE	GEMEENTE	ZORG-INSTELLING	ONDERWIJS-INSTELLING
Emissie stikstofdioxiden		●		
Emissie fijn stof PM2.5		●		
Emissie fijn stof PM10		●		
Emissie NMVOS		●		
Gemiddelde wachttijd buiten Treeknorm: GGZ-instellingen		●		
Gemiddelde wachttijd buiten Treeknorm: ziekenhuizen en poliklinieken			●	
Gemiddelde wachttijd buiten Treeknorm: verpleegtehuizen		●		
Bedrag investering in gebouwen en terreinen door onderwijsinstellingen in portefeuille				●
TWh elektriciteitsverbruik corporatiewoningen in portefeuille	●			
MWh elektriciteitsverbruik zorginstellingen in portefeuille		●		
MWh elektriciteitsverbruik onderwijsinstellingen in portefeuille				●
M3 gasverbruik zorginstellingen in portefeuille				●
M3 gasverbruik onderwijsinstellingen in portefeuille				●
M3 gasverbruik corporatiewoningen in portefeuille	●			
TJ opgewekte hernieuwbare energie in gemeenteportefeuille		●		
TJ opgewekte hernieuwbare warme in gemeenteportefeuille		●		
TWh opgewekte hernieuwbare elektriciteit in gemeenteportefeuille		●		
TWh capaciteit zonnestroom in gemeenteportefeuille		●		
% woningcorporatiewoningen heeft zonnepanelen in onze portefeuille	●			
Aantal nieuwbouw koop- en huurwoningen		●		
Gemiddelde wachttijd voor sociale huurwoning		●		
% Betaalbare huurwoningen in portefeuille woningcorporaties	●			
Aantal toewijzingen binnen inkomensgrenzen	●			
% Match tussen de voorraad en de doelgroep sociale huurtoeslag	●			
% scheefhuur	●			
Aantal nieuwbouw sociale huurwoningen in portefeuille woningcorporaties	●			

INDICATOREN	WONING-CORPORATIE	GEMEENTE	ZORG-INSTELLING	ONDERWIJS-INSTELLING
Hoeveelheid huishoudelijk restafval		●		
Hoeveelheid huishoudelijk gescheiden afval		●		
Afstand tot openbaar vervoer		●		
% Bussen emissievrij		●		
% van het oppervlak openbaar groen in gemeente		●		
CO ₂ -emissies gemeenteportefeuille		●		
CO ₂ -emissies woningbouwcorporaties	●			
CO ₂ -emissies onderwijsinstellingen				●
CO ₂ -emissies zorginstellingen			●	

Bijlage 4: Validatie methodologie

Intern / Extern	Wie	Besproken
Extern	Expert-meeting (deelnemers van o.a. ABN Amro Bank, ASN Bank, NVB, Ministerie van Buitenlandse Zaken, PGGM, RSM / Sustainable Finance Lab, Dutch Green Building Council).	Toetsing van de methodologie met inhoudelijke experts, waarbij sterktes, zwaktes, kansen en risico's zijn besproken.
Extern	Albert Jan Knol (PWC – Senior Manager Audit & Assurance / ESG)	Zorgvuldige vastlegging gesprekken met klanten, gebruik van een vast format en opstellen klant-strategie is belangrijk. Consistentie van methodologie wordt waarde aan gehecht, maar kan doorbroken worden mits goed uit te leggen valt. Totstandkoming indicatoren en verdere aanpak tot nu kwam PWC secuur en degelijk over.
Extern	Albert Jan Knol (PWC – Senior Manager Audit & Assurance / ESG), Mylene Goei (PWC – Manager ESG Reporting & Assurance)	Excel doorgenomen Achteraf mark-up door PWC op Methodologie rapport ontvangen
Extern	Het PON & Telos	Volledige methodologie doorgesproken
Intern	Olivier Labe (CFO)	Volledige methodologie doorgesproken
Intern	Adviescommissie Duurzaamheid	Volledige methodologie gepresenteerd
Intern	Mattijs Moerenhout (Risk Manager)	Volledige methodologie doorgesproken
Intern	ExCo	Volledige methodologie gepresenteerd
Intern	RvC	Volledige methodologie gepresenteerd

Referentielijst

- > Betaalbare woningen – beleidsagenda 2020-2023, Aedes
- > Voldoende passende woningen – beleidsagenda 2020-2023, Aedes
- > Duurzame huurwoningen – beleidsagenda 2020-2023, Aedes
- > Green Deal Zorg, 2018
- > Een verstevigd fundament voor iedereen, McKinsey, 2020
- > het Klimaatakkoord, 2017
- > Convenant Energiebesparing Huursector, 2012
- > Betere prestaties & grote uitdagingen: rapportage Aedes-benchmark, 2019
- > Bestuursakkoord Zero Emissie Busvervoer.
- > Urban Green spaces and health, WHO
- > Convention of Biological Diversity COP15
- > Klimaatcommitment financiële sector



**Gedreven door
maatschappelijke impact**

BNG Bank

BNG Bank N.V.
Koninginnegracht 2
P.O. Box 30305
2500 GH The Hague
The Netherlands
T +31 70 3750 750
info@bngbank.nl
bngbank.com

BNG Bank is a trade name
of BNG Bank N.V., with its
registered office in The Hague,
Chamber of Commerce no.
27008387